

## Требовалась логика и умение рассуждать



Межшкольный турнир интеллектуальной молодежной игры по истории и культуре России «Познай истину» прошел на днях в школе № 1. Организатором проекта стал Отдел по делам молодежи Екатеринбургской епархии РПЦ. В турнире приняли участие четыре команды: «Летописцы» (арамильская школа № 4), «Славянофилы» (село Патруши Сысертского района), «Архивариусы» (арамильская школа № 1), «Аристократы» (арамильская школа № 1).

Цель игры «Познай истину», которая проводится среди учебных заведений уже на протяжении десяти лет, - культурное, духовно-нравственное развитие молодежи, повышение интереса к истории, православной культуре, формирование логического мышления и исторического мировоззрения, осмысление и понимание связи жизни молодого человека с судьбой и будущим России.

В Арамили игра проходила в третий раз. Все задания были сгруппированы в тематические блоки - «Интересные факты истории», «История культуры и социальной жизни», «События истории», «История науки и техники». Организовать игру помогла Татьяна

Чиркова, помощник благочинного по вопросам образования храма Святой Троицы города Арамиль.

- Вопросы игры сложностью от 10 до 16 баллов ориентированы на понимание исторических событий и процессов, явлений культуры, роли Церкви в истории Отечества и причинно-следственных связей в русской истории, - объясняет протоиерей Александр Сандырев, руководитель Отдела по делам молодежи Екатеринбургской епархии. - По правилам игры все вопросы в каждом блоке команды могли выбирать сами. От участников игры требовались логика, умение рассуждать, найти подсказку в самом вопросе. Радует, что игра «Познай истину» вызывает все больший интерес среди учеников школ. В этом учебном году финальная игра будет посвящена 250-летию со дня рождения выдающегося русского историка Николая Карамзина.

По итогам игры первое место заняла команда «Архивариусы», второе - «Славянофилы», третье поделили между собой команды «Аристократы» и «Летописцы».

Оксана ПИНИГИНА,  
замдиректора школы № 1

## Клещи атакуют: ситуация неуправляемая!

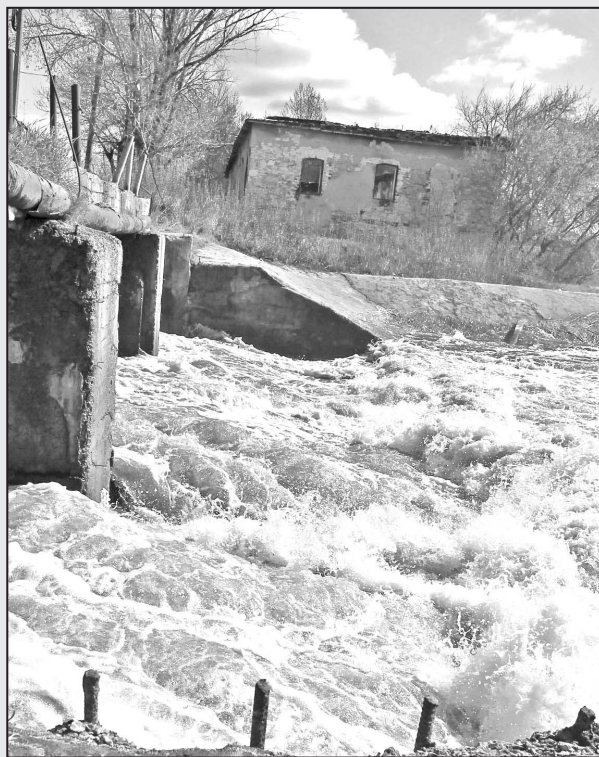
Ранняя весна стала причиной чрезмерной активности клещей. «Ситуация критическая и почти неуправляемая», - сообщила Елена Потапкина, начальник южного екатеринбургского отдела Управления Роспотребнадзора по Свердловской области, пояснив, что численность непривитых жителей от клещевого энцефалита в Арамили велика.

- Скоро Пасха, люди пойдут на кладбища, где наверняка будут ловить насекомых, поедут в сады и на огороды, - заявила Елена Павловна, подчеркнув при этом, что зачастую клещи попадают на

людей не напрямую из травы или с деревьев, а от животных — переносчиками вредных насекомых являются не только мыши и крысы, но и собаки.

Поэтому она предложила властям Арамильского городского округа обрабатывать от клещей, прежде всего, те места, где проходит большое количество людей. В ближайшее время такая обработка начнется. К счастью, пока массово укушенные клещами жители к медикам не обращаются. Может, обойдется?

Тамара КЕТОВА



## Плотина загружена почти до предела

Уровень арамильского пруда в период паводка, который нынче населенные пункты Свердловской области переживают особенно болезненно, значительно поднялся, при этом плотина в эти дни загружена более чем на 80 процентов от своих возможностей. Информацию об этом обсуждали на оперативном совещании в мэрии глава Арамильского городского округа Владимир Герасименко и директор единой дежурно-диспетчерской службы Игорь Нечеса. По словам Владимира Леонидовича, сейчас многим кажется, что период подтопления пошел на спад, однако, это обманчивое впечатление: вот-вот начнется

вторая волна паводка, поэтому расслабляться пока рано.

- Следим за подъемом воды в пруде и за тем, как плотина справляется с объемом воды, который через нее проходит, - рассказал Игорь Алексеевич.

На плотине в эти дни шумно, как никогда: вода гигантскими объемами, взбиваясь в пену, сбрасывается через гидротехническое сооружение, успокаиваясь лишь через несколько сотен метров ниже по течению.

Евгения  
АЛЕКСАНДРОВА,  
фото  
Олега БАЖУКОВА



## Медицину будут «оперировать»?

Карты дислокации государственных и муниципальных медучреждений Среднего Урала появились в широком доступе, благодаря депутату Заксобрания Свердловской области Андрею Альшевских. Он сообщил редакции «АВ», что социальный комитет регионального парламента «раздал» всем депутатам запароленную ссылку на карты всех муниципалитетов с обозначенными на них медицинскими организациями.

- Рисунки подготовил Минздрав, а нас, депутатов, просят ознакомиться со схемами и направить замечания или предложения до 25 апреля, - говорит Андрей Геннадьевич, подчеркивая, что

в сопроводительном письме причины «маневров» не разъясняются.

Однако сам факт муслирования этой темы наводит на мысль о том, что депутатом предложено задуматься о модернизации учреждений в сторону уменьшения их численности. Хочется верить, что это лишь ничем необоснованные мысли.

Квадратом на карте обозначена Арамильская горбольница, кругом — фельдшерско-акушерский пункт, параллелограммом — общая врачебная практика.

Тамара КЕТОВА

## Тем, чьи родители погибли в бою

Совет ветеранов просит срочно откликнуться детей войны, проживающих на территории Арамильского городского округа, у которых один из родителей погиб в боях за Белоруссию. Звоните: 8 (963) 036-21-71.

## В холодной квартире без горячей воды

К устрашающей мере в отношении неплательщиков за горячую воду и отопление прибегло на минувшей неделе руководство МУП «Арамиль-Тепло» - речь идет о домах под управлением ТСЖ «Садовая», «Магистраль» и «Космонавты». Им было частично ограничено предоставление ресурсов. Также радикальные меры косну-

лись и ряда местных организаций. При этом, как подчеркнул руководитель МУПа Виктор Волик, отключения затронули только тех, кто систематически не платит за услуги и допустил солидные долги. Например, жители пятиэтажного дома ТСЖ «Садовая» накопили перед «Арамиль-Тепло» долг в 1,3 миллиона рублей.

Принятые меры — не постоянные и преследуют лишь одну цель: не наказать людей, а показать им, как хорошо, когда в квартире тепло и всегда можно принять горячую ванну, и как плохо, когда этих коммунальных благ нет. Дадут ли отключения результат — покажет время.

Максим ГУСЕВ