

Сидят в засаде

ПРЕДУПРЕЖДЕН - ВООРУЖЕН

Клещи стали на порядок реже кусать горожан, но расслабляться не стоит.

За январь-июнь нынешнего года в Арамилском городском округе зарегистрировано 107 укусов, что ниже аналогичного периода 2018-го в полтора раза. Среди пострадавших 65 человек — это взрослые старше 18 лет, из которых 17 человек привито

гамма глобулин получило 49 человек. Всего в июне был зарегистрирован один случай заболевания клещевым боррелиозом. Но есть и другие цифры: за шесть месяцев года в Южном ФБУЗ «ЦГиЭ» принято для проведения анализов на зараженность клещевыми инфекциями 1006 клещей, и из них 291 был заражен различными инфекциями. Чаще всего — лайм-боррелиозом.

Как бы то ни было, необходимо помнить, что для инфекций, передающихся иксодовыми клещами, характерна весенне-осенняя сезонность с апреля по октябрь. Поскольку активность клещей зависит от погодных условий, возможен повторный подъем нападений опасных кровососов.

В меры неспецифической профилактики входят акарицидные обработки территории и меры индивидуальной противоклещевой защиты, например, репелленты и специальные костюмы. Нужно надевать плотно прилегающую одежду, исключая доступ клеща к коже, через каждые 15-20 минут проводить осмотры. После выхода из леса необходимо проверить всю одежду и тело, а также вынесенные из леса предметы и



Заражение людей происходит при попадании слюны во время присасывания клеща. Чаще всего он присасывается там, где кожа наиболее тонкая и нежная: на шее, за ушами, в волосистой части головы, в подмышечных впадинах. Возможно заражение клещевым вирусным энцефалитом при раздавливании клеща руками. Ведь вирус может проникать через трещины кожи, ссадины, царапины, при попадании слюны в глаза, на губы и другие слизистые оболочки, а также при употреблении в пищу сырого молока от больных животных.

против клещевого энцефалита. 42 случая приходится на детей до 17 лет — из них 19 имеют необходимые прививки. Из числа пострадавших

Как обезопасить себя от ползучих тварей? Специфической профилактикой здесь является прививка. Схема вакцинации против клещевого энцефалита

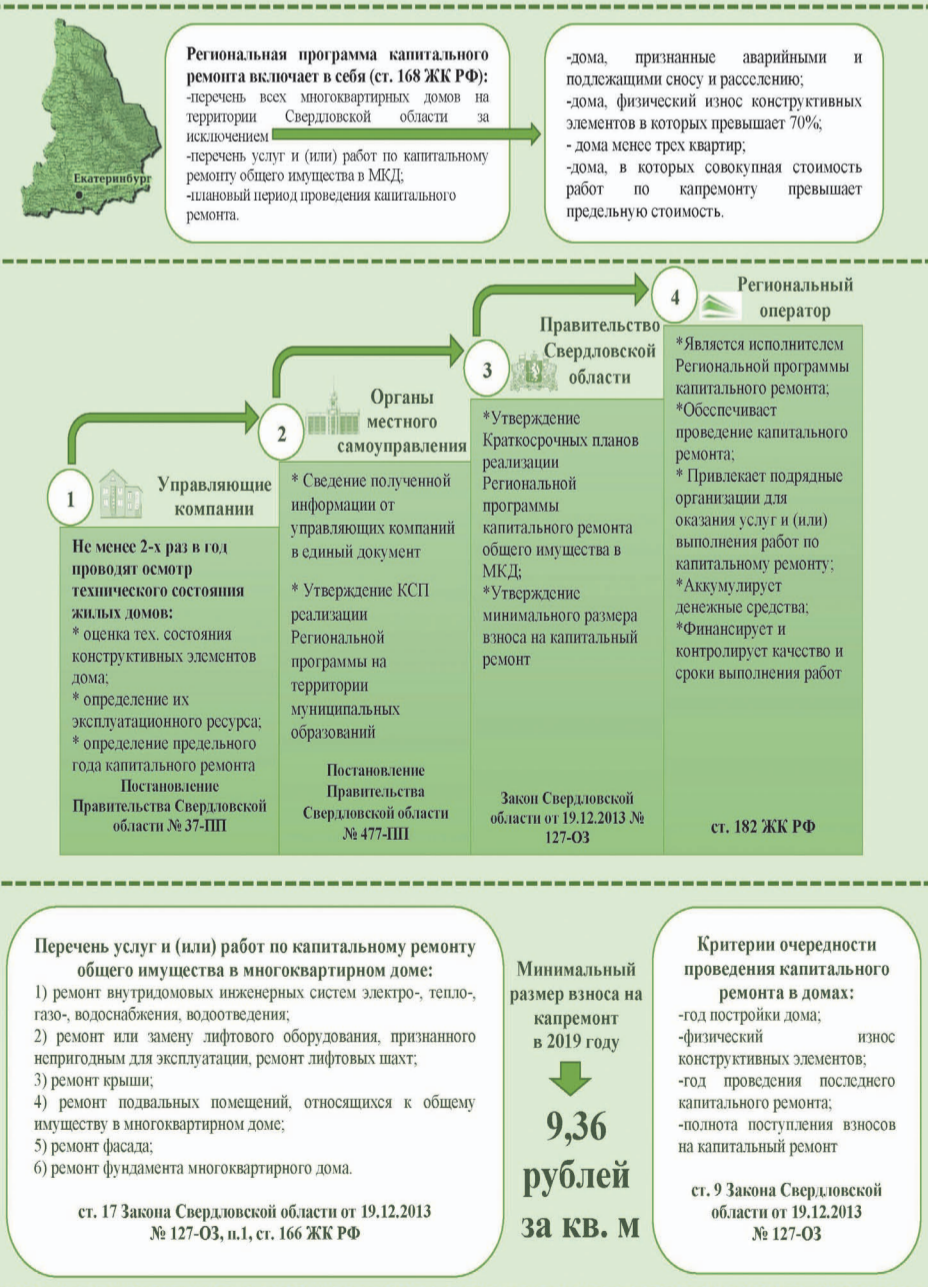
находившихся рядом домашних животных. Осмотр повторить по возвращении домой. При обнаружении клеща не нужно давить его руками. Если кровосос присосался, не следует его снимать самому, лучше обратиться за помощью в ближайший медпункт. И, конечно, необходимы меры экстренной профилактики от клещевого энцефалита, причем сделать это лучше в первые сутки. Для экстренной профилактики здесь используют человеческий иммуноглобулин против клещевого энцефалита.

Удаленного клеща необходимо поместить во флакон с плотно притёртой крышкой (куда

положить кусочек ватки, смоченной водой, чтобы клещ не высох) и доставить на исследование в серологическую лабораторию для выявления вируса. Исследованию подлежит неповрежденный кровосос. Если нет возможности доставить его на исследование, тварь лучше сжечь.

После удаления клеща и проведения экстренной профилактики в течение месяца необходимо следить за состоянием здоровья и при повышении температуры или головной боли немедленно обратиться к врачу, сообщив о факте присасывания клеща.

Порядок включения домов в Региональную программу капитального ремонта



«Скидка» на отдых

Управление социальной политики по Сысертскому району информирует родителей о возможности компенсации расходов на оплату стоимости путёвок в детские лагеря и санатории.

Частичная компенсация предоставляется при соблюдении следующих условий:

- родитель (законный представитель) ребенка в возрасте до 18 лет проживает на территории Свердловской области и не имеет места жительства на территории другого субъекта Российской Федерации, подтвержденного документом о регистрации по месту жительства в пределах Российской Федерации;
 - организация отдыха детей и их оздоровления включена в реестр организаций отдыха детей и их оздоровления;
 - путевка в организацию отдыха детей и их оздоровления приобретена заявителем за полную стоимость;
 - обращение за частичной компенсацией последовало не позднее шести месяцев со дня окончания пребывания ребенка в организации отдыха детей и их оздоровления.
- Частичная компенсация предоставляется за количе-

ство дней пребывания ребенка в организации отдыха детей и их оздоровления. Предоставление частичной компенсации производится управлением социальной политики по месту жительства гражданина, обратившегося за компенсацией на основании его письменного заявления. Заявление и документы могут быть поданы в управление социальной политики через филиалы ГБУ СО «Многофункциональный центр», расположенные по адресам: г. Сысерть, ул. Р-Люксембург, 56; п. Большой Исток, ул. Ленина, 119 а; п. Дзуреченск, ул. Клубная, 10; с. Щелкун, ул. Ленина, 181; г. Арамиль, ул. Щорса, 57, а также с использованием других информационно-телекоммуникационных технологий.

Перечень документов необходимых для назначения:

- паспорт гражданина Российской Федерации или временное удостоверение личности гражданина Российской Федерации; для иностранных граждан и лица без гражданства в качестве документа, удостоверяющего личность, — разрешение на временное проживание либо вид на жительство;
- свидетельство о рожде-

КУРСИВОМ

- документы, подтверждающие факт оплаты путевки (договор на приобретение путевки в организацию отдыха детей и их оздоровления, кассовый чек, приходный кассовый ордер, квитанция об оплате) заявителем;
 - документы (справки), подтверждающие доход каждого члена семьи заявителя, за три месяца, предшествующих месяцу, в котором была приобретена путевка;
 - обратный талон к путевке в организацию отдыха детей и их оздоровления, заполненный в установленном порядке;
 - акт органа опеки и попечительства о назначении опекуна или попечителя — для опекуна или попечителя;
 - письменное согласие на обработку персональных данных супруга (супруги) заявителя;
 - документ, подтверждающий реквизиты счета в российской кредитной организации, открытого на заявителя;
 - сведения о регистрации членов семьи заявителя по месту жительства либо месту пребывания на дату приобретения путевки (заявитель вправе представить документы, содержащие сведения по собственной инициативе).
- Получить консультацию о порядке назначения, перечне необходимых документов для предоставления данной компенсации можно в управлении социальной политики по Сысертскому району по адресу: г. Сысерть, ул. Ленина, 35, каб. №1, №1 «А», № 11, (телефоны для справок +7 (343 74) 6-02-67; +7 (343 74) 6-02-95; +7 (343 74) 6-08-59).



Уточнить виды работ и сроки их выполнения по конкретному многоквартирному дому, включенному в Региональную программу, собственники всегда могут на официальном сайте Регионального Фонда www.fkg66.ru в разделе «Найти дом»