



Уважаемые землепользователи!

Перечень мероприятий по организации ЗСО и охране подземных вод от загрязнения с землепользователями, попадающими во II-III пояса ЗСО. Территории земельных участков попадающих в границы II-III пояса зоны санитарной охраны (ЗСО) водозаборных скважин. Согласно п.1.15 СанПиН 2.1.4.1110 – 02 в пределах II-III пояса ЗСО – владельцами объектов, оказывающих (или могущих оказать) отрицательное влияние на качество воды источников водоснабжения должны соблюдаться правила и режим хозяйственного использования территории ЗСО, в соответствии с требованиями СанПиН 2.1.4.1110-02 в пределах земельных участков.

Ограничения режима землепользования в соответствии с требованиями п.3.2.2 СанПиН 2.1.4.1110-02 «Зоны санитарной охраны источников водоснабжения и водопроводов питьевого назначения» в пределах земельного участка, расположенного в пределах II-III поясов зон санитарной охраны (ЗСО) водозаборных скважин, эксплуатируемых для питьевого, хозяйственно-бытового и технологического водоснабжения г. Арамиль, а именно:

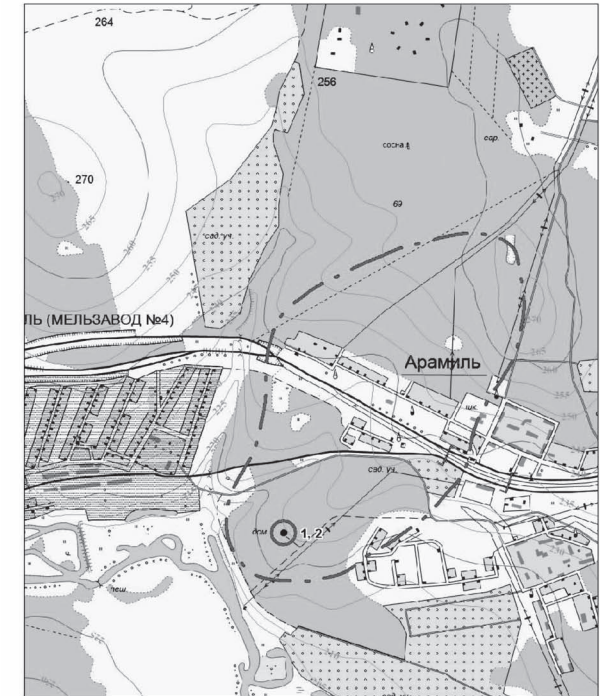
- выявление, тампонирующее или восстановление всех старых, бездействующих, дефектных или неправильно эксплуатируемых скважин, представляющих опасность в части возможности загрязнения водоносных горизонтов (п. 3.2.2.1 СанПиН 2.1.4.1110-02);
- бурение новых скважин и новое строительство, связанное с нарушением почвенного покрова, производится при обязательном согласовании с центром государственного санитарно-эпидемиологического надзора (п. 3.2.2.2 СанПиН 2.1.4.1110-02);
- запрещается закачка отработанных вод в подземные горизонты, подземного складирования твердых отходов и разработки недр земли (п. 3.2.2.3 СанПиН 2.1.4.1110-02);
- запрещается размещение складов горюче-смазочных материалов, ядохимикатов и минеральных удобрений, накопителей промстоков, шламохранилищ и других объектов, обуславливающих опасность химического загрязнения подземных вод.

Размещение таких объектов допускается в пределах третьего пояса ЗСО только при использовании защищенных подземных вод, при условии выполнения специальных мероприятий по защите водоносного горизонта от загрязнения при наличии санитарно-эпидемиологического заключения центра государственного санитарно-эпидемиологического надзора, выданного с учетом заключения органов геологического контроля (п. 3.2.2.4 СанПиН 2.1.4.1110-02);

Кроме мероприятий, указанных в разделе 3.2.2, в пределах второго пояса ЗСО подземных источников водоснабжения подлежат выполнению следующие мероприятия.

- Не допускается:
- размещение кладбищ, скотомогильников, полей асептизации, полей фильтрации, навозохранилищ, силосных траншей, животноводческих и птицеводческих предприятий и других объектов, обуславливающих опасность микробного загрязнения подземных вод;
 - применение удобрений и ядохимикатов;
 - рубка леса главного пользования и реконструкции. (п. 3.2.3.1. СанПиН 2.1.4.1110-02).
 - выполнение мероприятий по санитарному благоустройству территории населённых пунктов и других объектов (оборудование канализацией, устройство водонепроницаемых выгребов, организация отвода поверхностных стоков и др.). (п. 3.2.3.2. СанПиН 2.1.4.1110-02).

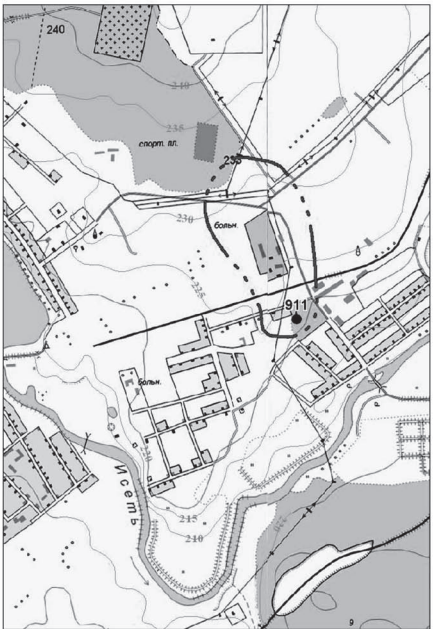
Водозаборные скважины №№ 1, 2 расположены на территории Арамильского ГО в 400м западнее северо-западной окраины поселка Светлый, ул. Кольцевая 4А.



Границы ЗСО:
— — — — — I и II поясов (совмещенных)
— — — — — III пояса

Схема расположения границы III пояса ЗСО водозаборных скважин № 1, 2
АО «Водоканал Свердловской области»
Масштаб 1 : 15000

Водозаборная скважина № 911 расположена на территории города Арамиль, на юго-восточной окраине, по адресу ул. Заветы Ильича, 41-А.



911
● водозаборная скважина и ее номер
— — — — — граница III пояса ЗСО

Схема расположения границы III пояса ЗСО водозаборной скважины № 911
АО «Водоканал Свердловской области»
Масштаб 1 : 15000

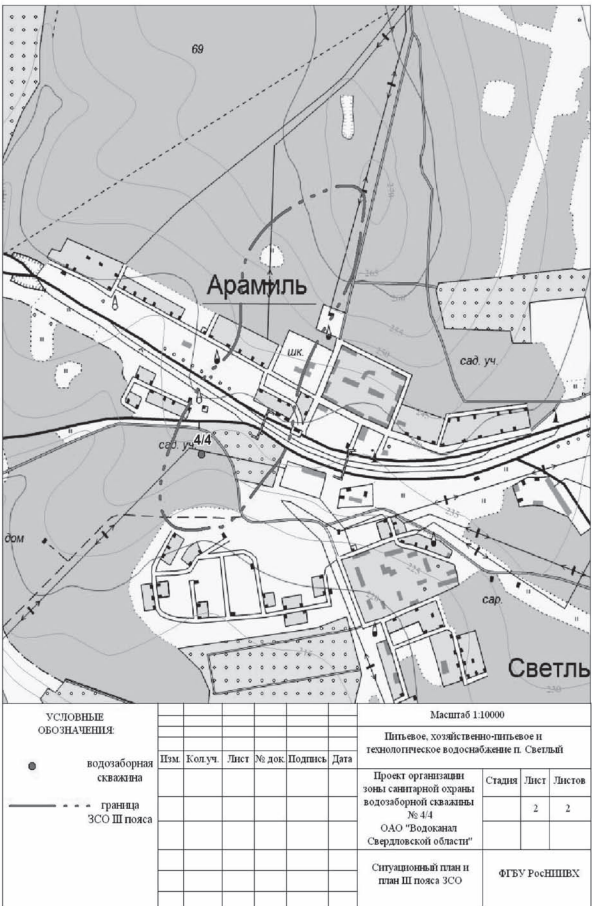
Водозаборная скважина № 480 расположена на территории города Арамиль, в центральной части, по адресу ул. Комсомольская, 37Б.



480
● водозаборная скважина и ее номер
— — — — — граница III пояса ЗСО

Схема расположения границы III пояса ЗСО водозаборной скважины № 480
АО «Водоканал Свердловской области»
Масштаб 1 : 25000

Водозаборная скважина № 4/4 расположена на территории Арамильского ГО около северо-западной окраины поселка Светлый, по адресу ул. Кольцевая, 2-А.



УСЛОВНЫЕ ОБОЗНАЧЕНИЯ:		Масштаб 1:10000	
●	водозаборная скважина	Пит.-ное, хозяйственно-питьевое и технологическое водоснабжение п. Светлый	
●	водозаборная скважина	Проект организации зоны санитарной охраны водозаборной скважины № 4/4	Страница Лист Листов
●	водозаборная скважина	ОАО «Водоканал Свердловской области»	2 2
●	водозаборная скважина	Ситуационный план и план III пояса ЗСО	
●	водозаборная скважина	ФГУ РосНИИХИ	

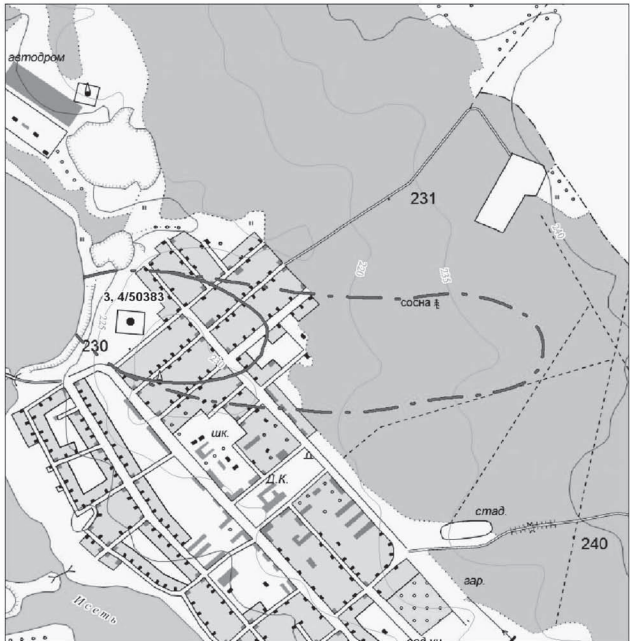
Водозаборная скважина № 3 расположена на территории Арамильского ГО на западной окраине поселка Светлый, по адресу пос. Светлый, 13-А



— — — — — граница ЗСО III пояса

Схема расположения границы III пояса ЗСО водозаборной скважины № 3
АО «Водоканал Свердловской области»
Масштаб 1 : 15000

Водозаборные скважины №№ 3/50383, 4/50383 расположены на территории город Арамиль по адресу ул. Рабочая, 144-А.



Границы ЗСО
— — — — — II пояса
— — — — — III пояса

Схема расположения границ II и III пояса ЗСО водозаборных скважин №№ 3/50383, 4/50383
АО «Водоканал Свердловской области»
Масштаб 1 : 10000

Водозаборная скважина № 2823 расположена на юго-восточной окраине, по адресу: г. Арамиль, пер. Речной, 2-А.



2823
● водозаборная скважина и ее номер
— — — — — Граница ЗСО:
— — — — — I и II (совмещенных) поясов
— — — — — III пояса

Схема расположения границы III пояса ЗСО водозаборной скважины № 2823
АО «Водоканал Свердловской области»
Масштаб 1 : 10000