

Извещение

Комитет по управлению муниципальным имуществом Арамилского городского округа (далее – КУМИ АГО), в соответствии со статьей 39.18 Земельного кодекса Российской Федерации информирует о возможности предоставления в собственность для индивидуального жилищного строительства земельного участка площадью 1689 кв. м, из земель населенных пунктов, расположенного в кадастровом квартале 66:33:0101002, по адресу: Российская Федерация, Свердловская область, Арамилский городской округ, город Арамил, ул. Строителей.

Земельный участок находится в обрыве, полностью покрыт лесными насаждениями.

Образуемый земельный участок расположен в границах зоны с особыми условиями использования территории – приаэродромная территория аэродрома Екатеринбург (Кольцово), использование земельного участка допускается в соответствии с приказом Росавиации от 03.12.2021 № 928-П «Об установлении приаэродромной территории аэродрома Екатеринбург (Кольцово)».

Граждане, заинтересованные в предоставлении земельного участка, в течение тридцати дней со дня опубликования и размещения извещения могут подавать в письменной форме заявления о намерении участвовать в аукционе по продаже земельного участка.

Ознакомление со схемой расположения земельного участка в соответствии с которой предстоит образовать земельный участок, осуществляется по адресу: Свердловская область, Сысертьский район, город Арамил, улица 1 Мая, 12, кабинет 23, в рабочие дни с 08.00 по 17.00, обеденный перерыв с 12.00 по 13.00.

Дата окончания приема заявлений - 15.12.2022 (30 дней со дня опубликования), заявления принимаются в КУМИ АГО при личном обращении заявителя (представителя заявителя) в рабочие дни по адресу: Свердловская область, Сысертьский район, город Арамил, улица 1 Мая, 12, кабинет 20, 23, с 08.00 по 17.00 часов, обеденный перерыв с 12.00 по 13.00.

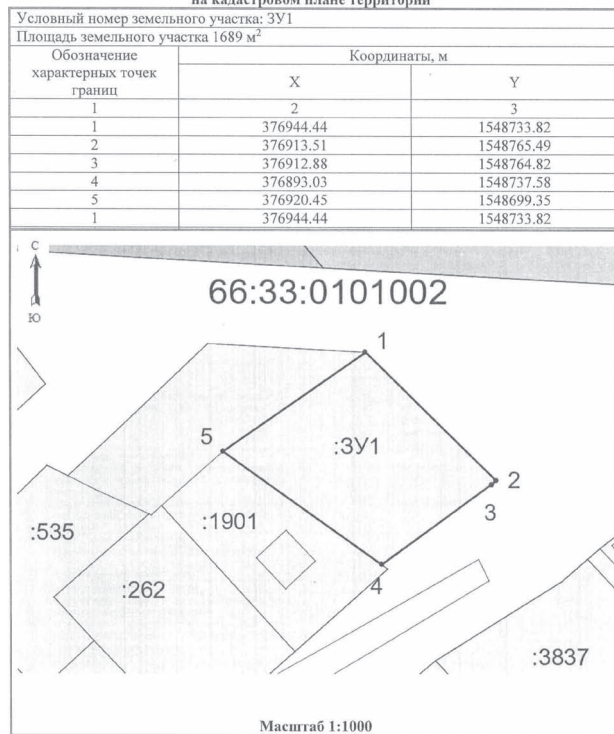
тел. +7 (343) 3853286, а также с использованием средств информационно-телекоммуникационных технологий (электронная почта kumi-aramil@mail.ru) в форме электронных документов.

К заявлению необходимо приложить копию документа, удостоверяющего личность заявителя, являющегося физическим лицом, либо копию документа, удостоверяющего личность представителя заявителя, а также копию документа, удостоверяющего права (полномочия) представителя заявителя. При подаче посредством электронной почты заявление и электронный образ каждого документа должны быть подписаны усиленной квалифицированной электронной подписью.

Утверждена

(наименование документа об утверждении, включая наименования органов государственной власти или органов местного самоуправления, принявших решение об утверждении схемы или подписавших соглашение о перераспределении земельных участков) от №

Схема расположения земельного участка или земельных участков на кадастровом плане территории



Извещение

Комитет по управлению муниципальным имуществом Арамилского городского округа (далее – КУМИ АГО), в соответствии со статьей 39.18 Земельного кодекса Российской Федерации информирует о возможности предоставления в собственность для индивидуального жилищного строительства земельного участка площадью 656 кв. м, из земель населенных пунктов, расположенного в кадастровом квартале 66:33:0301001, по адресу: Российская Федерация, Свердловская область, Арамилский городской округ, поселок Арамил.

На земельном участке расположены самовольные постройки. образуемый земельный участок расположен в границах зоны с особыми условиями использования территории – приаэродромная территория аэродрома Екатеринбург (Кольцово), использование земельного участка допускается в соответствии с приказом Росавиации от 03.12.2021 № 928-П «Об установлении приаэродромной территории аэродрома Екатеринбург (Кольцово)».

Граждане, заинтересованные в предоставлении земельного участка, в течение тридцати дней со дня опубликования и размещения извещения могут подавать в письменной форме заявления о намерении участвовать в аукционе по продаже земельного участка.

Ознакомление со схемой расположения земельного участка в соответствии с которой предстоит образовать земельный участок, осуществляется по адресу: Свердловская область, Сысертьский район, город Арамил, улица 1 Мая, 12, кабинет 23, в рабочие дни с 08.00 по 17.00, обеденный перерыв с 12.00 по 13.00.

Дата окончания приема заявлений - 15.12.2022 (30 дней со дня опубликования), заявления принимаются в КУМИ АГО при личном обращении заявителя (представителя заявителя) в рабочие дни по адресу: Свердловская область, Сысертьский район, город Арамил, улица 1 Мая, 12, кабинет 20, 23, с 08.00 по 17.00 часов, обеденный перерыв с 12.00 по 13.00.

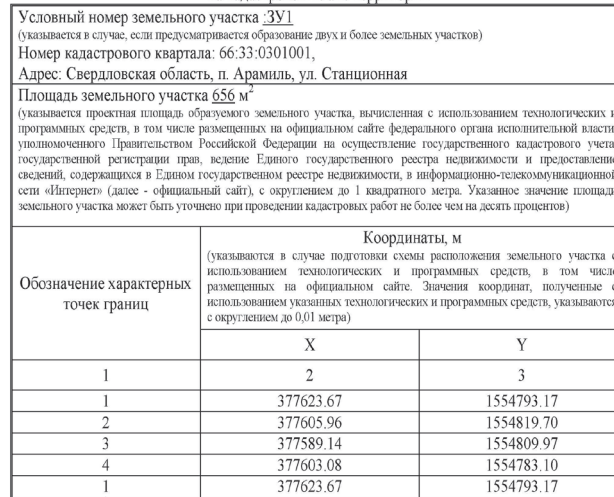
тел. +7 (343) 3853286, а также с использованием средств информационно-телекоммуникационных технологий (электронная почта kumi-aramil@mail.ru) в форме электронных документов.

К заявлению необходимо приложить копию документа, удостоверяющего личность заявителя, являющегося физическим лицом, либо копию документа, удостоверяющего личность представителя заявителя, а также копию документа, удостоверяющего права (полномочия) представителя заявителя. При подаче посредством электронной почты заявление и электронный образ каждого документа должны быть подписаны усиленной квалифицированной электронной подписью.

Утверждена

(наименование документа об утверждении, включая наименования органов государственной власти или органов местного самоуправления, принявших решение об утверждении схемы или подписавших соглашение о перераспределении земельных участков) от №

Схема расположения земельного участка или земельных участков на кадастровом плане территории



| № п/п | Название условного знака  | Изображение | Описание изображения   |
|-------|---|-------------|--|
| 1     | Характерная точка границы: а) характеристика точки границы земельного участка, сведения ЕГРН о которой не позволяют однозначно определить ее положение на местности; б) характеристика точки границы земельного участка, сведения ЕГРН о которой соответствуют требованиям, установленным в соответствии с частью 13 статьи 22 Федерального закона от 13 июля 2015 г. № 218-ФЗ «О государственной регистрации недвижимости»   | ○           | окружность диаметром 1,5 мм  |
| 2     | Часть границы: а) часть границы, сведения ЕГРН о которой позволяют однозначно определить ее положение на местности; б) часть границы, местоположение которой определено при выполнении кадастровых работ  | —           | сплошная линия черного цвета толщиной 0,2 мм   |
| 3     | Земельный участок, размеры которого могут быть переданы в масштабе разделов графической части   | □           | квадрат красного цвета с длиной стороны 3 мм (допускается знак, выполненный черным цветом, выделять маркером красного цвета) |
| 4     | Земельный участок, сведения ЕГРН о границах которого достаточны для определения их положения на местности: а) земельный участок, имеющийся в ЕГРН сведения о границах которого достаточны для определения их положения на местности; б) земельный участок, имеющийся в ЕГРН сведения о границах которого недостаточны для определения их положения на местности; в) ранее учтенный земельный участок, представляющий собой единое землепользование с преобладанием обособленных участков, имеющийся в ЕГРН сведения о границах которого достаточны для определения их положения на местности; г) ранее учтенный земельный участок, представляющий собой единое землепользование с преобладанием обособленных участков, имеющийся в ЕГРН сведения о границах которого недостаточны для определения их положения на местности; д) ранее учтенный земельный участок, представляющий собой единое землепользование с преобладанием обособленных участков, имеющийся в ЕГРН сведения о границах которого достаточны для определения их положения на местности; е) ранее учтенный земельный участок, представляющий собой единое землепользование с преобладанием обособленных участков, имеющийся в ЕГРН сведения о границах которого недостаточны для определения их положения на местности | ■           | квадрат с длиной стороны 3 мм, очерченный линией черного цвета толщиной 0,2 мм   |
| 5     | Пункт геодезической основы: а) пункт государственной геодезической сети; б) пункт геодезической сети специального назначения в соответствии с законодательством Российской Федерации о геодезии и картографии   | △           | равносторонний треугольник со стороной 3,0 мм с точкой внутри  |
| 6     | Точка съемочного обоснования  | ○           | окружность диаметром 2,0 мм с точкой внутри  |
| 7     | Направление геодезических построений при создании съемочного обоснования  | —           | сплошная линия черного цвета толщиной 0,5 мм   |
| 8     | Направление геодезических построений при определении координат характерных точек границ земельного участка  | ←           | сплошная линия черного цвета со стрелой толщиной 0,2 мм  |

| № п/п | Название условного знака  | Изображение | Описание изображения   |
|-------|---|-------------|--|
| 9     | Земельный участок, имеющийся в ЕГРН сведения о границах которого достаточны для определения их положения на местности   | ■           | квадрат черного цвета с длиной стороны 3 мм  |
| 10    | Земельный участок, имеющийся в ЕГРН сведения о границах которого недостаточны для определения их положения на местности   | □           | квадрат с длиной стороны 3 мм, очерченный линией черного цвета толщиной 0,2 мм   |
| 11    | Земельный участок, представляющий собой единое землепользование с преобладанием обособленных участков, имеющийся в ЕГРН сведения о границах которого достаточны для определения их положения на местности   | ■           | квадраты черного цвета с длиной стороны 2 мм, соединенные штрихами черного цвета, толщиной 0,2 мм                                    |
| 12    | Земельный участок, представляющий собой единое землепользование с преобладанием обособленных участков, имеющийся в ЕГРН сведения о границах которого недостаточны для определения их положения на местности | □           | квадраты с длиной стороны 2 мм, очерченные линией черного цвета толщиной 0,2 мм, соединенные штрихами черного цвета, толщиной 0,2 мм |
| 13    | Земельный участок, представляющий собой единое землепользование с преобладанием обособленных участков, имеющийся в ЕГРН сведения о границах которого достаточны для определения их положения на местности   | —           | сплошные параллельные линии толщиной 0,2 мм и расстоянием между ними 1 мм  |
| 14    | Земельный участок, представляющий собой единое землепользование с преобладанием обособленных участков, имеющийся в ЕГРН сведения о границах которого недостаточны для определения их положения на местности | —           | пунктирные параллельные линии с расстоянием между ними 1 мм. Интервал между штрихами – 1 мм, длина штриха – 2 мм, толщина – 0,2 мм   |

**Российская Федерация**  
**Решение**  
**Думы Арамилского городского округа**

от 10 ноября 2022 года № 23/2  
**О внесении изменений в Решение Думы Арамилского городского округа от 15 ноября 2018 года № 45/2 «Об утверждении Положения «О порядке и условиях командирования работников органов местного самоуправления Арамилского городского округа»**

На основании Указа Президента Российской Федерации от 17 октября 2022 года № 752 «Об особенностях командирования лиц, замещающих государственные должности Российской Федерации, федеральных государственных гражданских служащих, работников федеральных государственных органов, замещающих должности, не являющиеся должностями федеральной государственной гражданской службы, на территории Донецкой Народной Республики, Луганской Народной Республики, Запорожской области и Херсонской области», статьи 23 Устава Арамилского городского округа, в целях повышения уровня социальной защищенности работников органов местного самоуправления, Дума Арамилского городского округа

**РЕШИЛА:**

- Внести в Решение Думы Арамилского городского округа от 15 ноября 2018 года № 45/2 «Об утверждении Положения «О порядке и условиях командирования работников органов местного самоуправления Арамилского городского округа» следующие изменения:
  - главу 3 Положения «О порядке и условиях командирования работников органов местного самоуправления Арамилского городского округа» дополнить пунктом 3.12 следующего содержания:
 

«3.12. При направлении работника в служебную командировку на территорию Донецкой Народной Республики, Луганской Народной Республики, Запорожской области и Херсонской области ему гарантируется:

    - а) выплата денежного вознаграждения (денежное содержание) в двойном размере;
    - б) возмещение дополнительных расходов, связанных с проживанием вне постоянного места жительства (суточные), в размере 8480 рублей за каждый день нахождения в служебной командировке.
 По решению руководителя работнику могут быть выплачены безотчетные суммы в целях возмещения дополнительных расходов, связанных со служебной командировкой на территорию Донецкой Народной Республики, Луганской Народной Республики, Запорожской области и Херсонской области.»
  - Настоящее Решение опубликовать в газете «Арамилские вести» и разместить на официальном сайте Арамилского городского округа.

Исполняющий обязанности Председателя Думы Арамилского городского округа  
А.Л. Маркелов  
Глава Арамилского городского округа М.С. Мишарина

**РОССИЙСКАЯ ФЕДЕРАЦИЯ**  
**СВЕРДЛОВСКАЯ ОБЛАСТЬ**  
**ПОСТАНОВЛЕНИЕ**  
**АДМИНИСТРАЦИИ АРАМИЛЬСКОГО ГОРОДСКОГО ОКРУГА**

от 08.11.2022 № 532  
**О признании утратившим силу постановление Администрации Арамилского городского округа от 14.10.2013 № 415 «Об утверждении административного регламента по предоставлению муниципальной услуги «Предоставление информации об организации дополнительного образования»**

На основании Федерального закона от 29 декабря 2012 года № 273-ФЗ «Об образовании в Российской Федерации», Федерального закона от 27 июля 2010 года № 210-ФЗ «Об организации предоставления государственных и муниципальных услуг», приказа Министерства просвещения Российской Федерации от 09 ноября 2018 года № 196 «Об утверждении Порядка организации и осуществления образовательной деятельности по дополнительным общеобразовательным программам», приказа Министерства культуры Российской Федерации от 14 августа 2013 года № 1145 «Об утверждении порядка приема на обучение по дополнительным профессиональным программам в области искусств», постановления Правительства Свердловской области от 12 сентября 2013 года № 1106-ПП «Об утверждении Порядка приема лиц в физкультурно-спортивные организации, созданные Свердловской областью или муниципальными образованиями, расположенными на территории Свердловской области, и осуществляющие спортивную подготовку», постановления Правительства Свердловской области от 06 августа 2019 года № 503-ПП «О системе персонифицированного финансирования дополнительного образования детей на территории Свердловской области», постановления Администрации Арамилского городского округа от 16 июня 2022 года № 295 «Об утверждении Порядка разработки и утверждения административных регламентов предоставления муниципальных услуг органами местного самоуправления Арамилского городского округа, а также Правил проведения экспертизы проектов административных регламентов предоставления муниципальных услуг», статьи 31 Устава Арамилского городского округа

**ПОСТАНОВЛЯЮ:**

- Постановление Администрации Арамилского городского округа от 14.10.2013 года № 415 «Об утверждении административного регламента по предоставлению муниципальной услуги «Предоставление информации об организации дополнительного образования» признать утратившим силу.
- Опубликовать настоящее постановление в газете «Арамилские вести» и разместить на официальном сайте Арамилского городского округа.

Глава Арамилского городского округа М.С. Мишарина