

«Мы планируем системно подойти к ее решению, чтобы у людей появлялись достойные условия для жизни»

Более 400 человек смогут переехать из аварийного жилья в рамках первого этапа новой программы расселения

Губернатор Свердловской области Денис Паслер утвердил новую региональную программу расселения аварийного жилья. Благодаря ее первому этапу более 400 человек смогут обрести безопасные и современные квартиры.

— Программа разработана для домов, признанных аварийными после 1 января 2017 года. Уже в текущем году на ее реализацию направят 790,6 миллиона рублей, в том числе 282,7 миллиона рублей средств Фонда развития территорий, 500 миллионов рублей из областного бюджета и 7,9 миллиона рублей из местных бюджетов. Эти средства позволят более чем че-

тырем сотням уральцев получить новое, комфортное жилье. Расселение аварийного фонда — одна из приоритетных задач, которую ставит перед нами губернатор. Мы планируем системно подойти к ее решению, чтобы у людей появлялись достойные условия для жизни, — сказал и.о. министра строительства и развития инфраструктуры Григорий Сурганов.

В первый этап вошли 12 муниципалитетов, среди которых семь опорных населенных пунктов: Асбест, Дегтярск, Ирбит, Нижний Тагил, Качканар, Кушва, Нижняя Тура, Первоуральск, Полевской, Ревда, Тавда и Тугулым. Этот этап программы позволит расселить 434 человека из 28 домов общей площадью 7,8 тысячи квадратных метров.

В первоочередном порядке будут расселены

дома, имеющие угрозу обрушения или при переселении граждан на основании вступившего в законную силу решения суда по делам, связанным с расселением аварийного жилищного фонда, а также дома, находящиеся в опорных населенных пунктах.

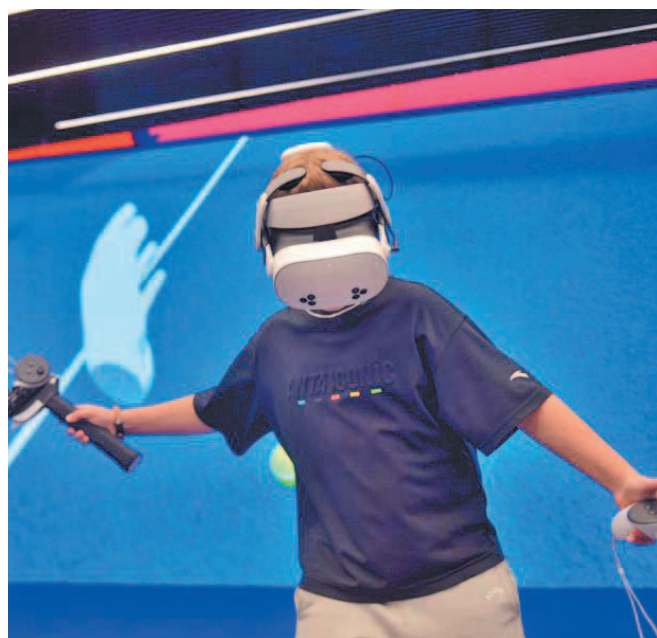
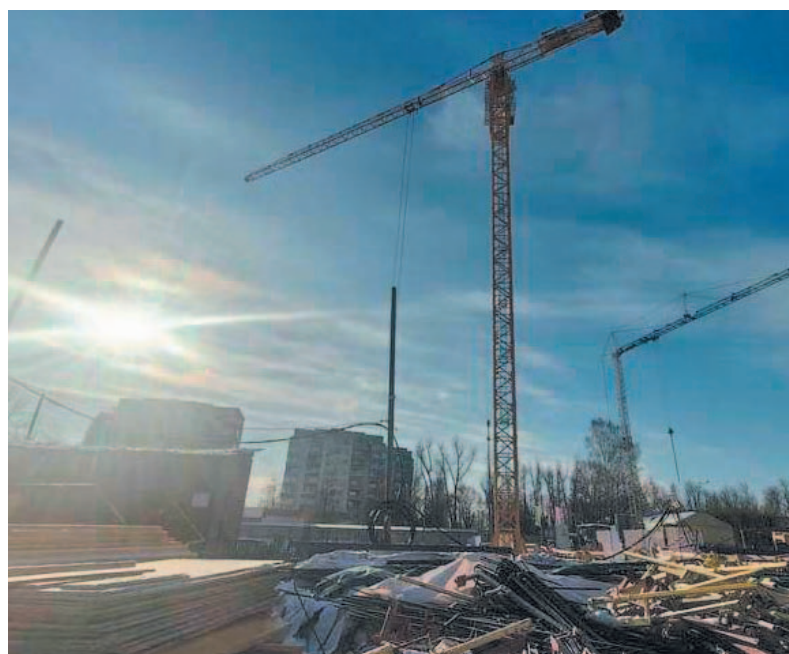
Новая программа позволит поэтапно решать проблему аварийного жилищного фонда и станет продолжением системной работы по улучшению жилищных условий уральцев. В рамках прежних региональных и муниципальных программ, которые действовали с 2019 года и завершаются в 2025 году, в Свердловской области переселены более 31 тысяч человек из 508,2 тысячи квадратных метров аварийного жилья, признанного таковым до 2017 года.

Отметим, что региональная программа

традиционно реализуется при поддержке Фонда развития территорий РФ. Это позволяет выполнять задачи национального проекта «Инфраструктура для жизни» по сокращению непригодного для проживания жилищного фонда. Денис Паслер неоднократно подчеркивал, что реализация национальных проектов, инициированных Президентом Владимиром Путиным, и учет запросов земляков являются безусловными приоритетами его работы.

Ранее Денис Паслер рассказал об успешном опыте Свердловской области по участию в реализации проекта комплексного развития территории, который также направлен на улучшение жилищных условий людей.

Све.рф



Денис Паслер принял участие в открытии Падел-арены РМК

Губернатор Свердловской области Денис Паслер принял участие в открытии первой в стране Падел-арены РМК и дал старт уральскому этапу V Российского падел тура. Обновленное пространство открылось в здании КРК «Уралец». Глава региона поприветствовал участников события и выразил уверенность, что арена понравится каждому, кто любит спорт и активный образ жизни.

— Замечательная появилась арена — это пер-

вый и пока единственный в стране объект для занятий паделом такого уровня, качества и масштаба. Он соответствует духу и характеру Свердловской области. С учетом того, как растет количество спортсменов в этом виде спорта — и именно в Свердловской области, Екатеринбург может стать мировым центром падел-тенниса, — сказал Денис Паслер.

В церемонии открытия также приняли участие генеральный директор Федерации падел России Алексей Сорокин, спортивный директор Лиги падел РМК Тито Алеманди и президент Федера-



Первая в стране

ции падел Свердловской области Дарья Ирха.

Падел — это вид спорта, сочетающий элементы тенниса и сквоша. В Свердловской области на постоянной основе в падел играют порядка двух тысяч жителей. В развитии этого вида спорта активно участвует Академия падел РМК, которая

объединяет летние корты в квартале «Архангел Михаил» и другие спортивные площадки.

Новая арена не имеет аналогов в России — она оборудована шестью постоянными ультрапанорамными кортами размером 20x10 метров. На трибунах смогут разместиться 4,5 тысячи зрите-

лей. На арене предусмотрены игровая зона для детей и зона ожидания, откуда можно следить за игрой на корте. Для спортсменов предусмотрены раздевалки, медицинский кабинет и зона восстановления, включающая массажные кабинеты, холодные ванны, барокамеру и компрессионную

прессотерапию. Также будет функционировать тренажерный зал с помещениями для разминок, растяжек и силовых тренировок. В этом зале размещены беговые дорожки, силовые тренажеры и иммерсивное кардиофитнес-оборудование.

Све.рф